



FSI power-tech
Erhvervsparken 2
DK-7160 Tørring
☎ +45 7580 5558



ST 27 T

Betjeningvejledning

EF-overensstemmelseserklæring

Maskindirektivet 2006/42/EF

Producent:

FSI power-tech aps, Erhvervsparken 2, Ølholm, DK-7160 Tørring

Bemyndiget til udarbejdelse af teknisk dossier:

Henning Schmidt; Erhvervsparken 2, Ølholm, DK-7160 Tørring

Erklærer herved, at

- fsi stubfræser ST 27 T Nr.: 11010677 År 2011
-
- Er i overensstemmelse med alle relevante bestemmelser i Maskindirektivet (direktiv 2006/45/EF)

Tørring, den 17-01-2011

Henning Schmidt

GENEREL INFORMATION

Specifikationer ST 27 T stubfræser til traktor

Kraft – PTO og hydraulik

Foreskrevet traktorstørrelse	20 – 45KW
PTO	540 RPM
Hydraulik	Enkelt udtag + retur
Standard hydraulik	Manuel hydraulikventil med 3 funktioner inkl. slanger til montering på traktor

Fræsehjul

Fræsediameter inkl. tænder x tykkelse	Ø 470 mm x 15 mm
Antal tænder	20

Dimensioner

Vægt	360 kg
Bredde	1140 mm
Længde	2000 mm
Højde	1200 mm

Arbejdsområde

Under jordplan	Min 300mm til max 410mm
Over jordplan	400 mm
Sving ved max længde	1750 mm
Sving ved min længde	1500 mm
Bevægelse (max – min) uden at flytte traktor	300 mm

Ret til ændringer forbeholdes

Maskinen er konstrueret til bortfræsning af træstubbe i have og parkmiljøer. Dette arbejde udføres ved at bevæge fræsere hen over stubben, sænke fræsere 1-4 cm og derefter svinge den hen over stubben igen, proceduren gentages indtil stubben er fræset ned til den ønskede dybde.

Stubfræsere er til montering på traktorer op til 60hk

Trepunktsophæng:

Stubfræseren monteres i traktorens trepunktsophæng, kontroller at bolte og splitter er monteret korrekt, topstangen justeres i længden således at stubfræserens faste ramme er lodret.

Kraftoverføringsaksel:



VIGTIGT tilpasning af længde

Ved første montering kontrolleres "overlap" således at når maskinen er placeret i længste position skal overlap min. være 30 cm.

Kontroller også at der er frigang når maskinen er placeret i korteste position.

Hydraulik tilslutning består af **2 hydraulikslanger** med lynkoblinger.

1. Tryk frem til maskinen,
2. Returolie

Reguleringsmuligheder på hydraulik:

Justering af hydraulikhastighed

På flowreguleringen reguleres hastigheden på de hydrauliske funktioner



Fjernbetjening

Fjernbetjeningen monteres således af operatøren haren sikker og god arbejdsstilling når stubfræseren betjenes.

Af sikkerhedshensyn skal betjeningen af stubfræseren altid foregå fra traktorens førerplads.

Funktioner:

1. Fræserhjulet svinges til **højre** eller **venstre**
2. Fræserhjulet **hæves** eller **sænkes**
3. Fræserhjulet skydes **frem** eller **tilbage**



SIKKERHED

- Stands stubfræseren hvis der opstår faresituationer
- Defekte dele udskiftes straks
- Afprøv sikkerhedsfunktioner
- Operatøren skal betjene maskinen fra traktorens førerhus / førerplads og må aldrig forlade traktoren uden at standse stubfræseren
- Stubfræseren skal altid være standset under transport. (fræserhjulet må kun rotere når der fræses stubbe

Forklaring til sikkerhedsskiltning



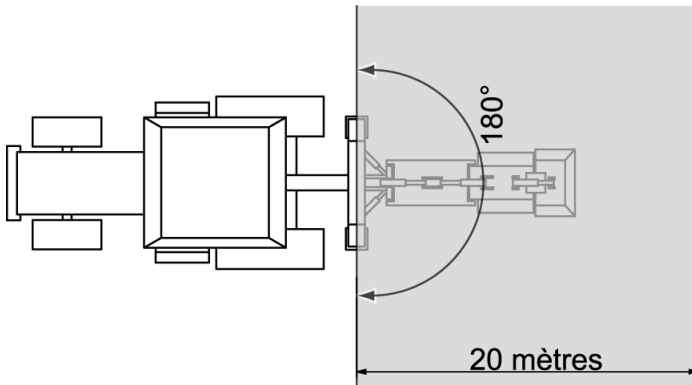
Læs instruktionsbogen før maskinen tages i brug

Hvis der er noget som ikke forstås,
kontakt leverandøren eller producenten.



Sikkerhedsafstand 20 meter

Det er operatørens opgave, at sikre sig
at sikkerhedszonen på 20 meter overholdes



Roterende knive

Sørg for at fræserhjulet er standset før nogen form for service udføres



Remskærme må ikke fjernes

Skærmene må kun fjernes når der skal udføres service og skal monteres igen før ibrugtagning af maskinen



Beskyttelsesbriller og høreværn er påbudt som personligt sikkerhedsudstyr. Ved drift på traktorer med lukket førerhus vil dette være ok som sikkerhedsudstyr.



Kraftoverføringsaksel

Håndtering – smøring – af- og på-montering, må kun foretages med standset traktor. Det er operatørens pligt at sørge for at traktoren ikke kan startes af uvedkomne (startnøgle fjernes) før håndtering.

VEDLIGEHOLDELSE



Smøring

8 timer
Lejer for fræserhjul

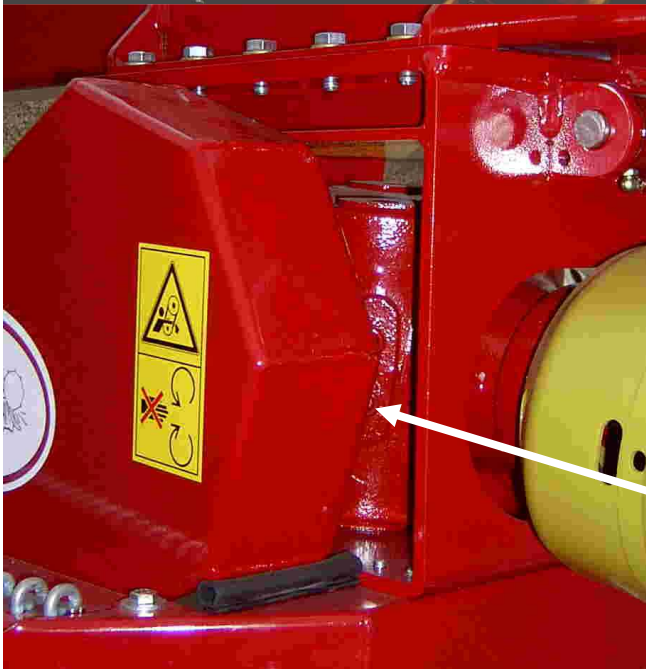


25 timer
samtlige drejeled og bøsninger



8 Timer – kraftoverføringsaksel 3 smørenipler

25 Timer kraftoverføringsakslens profilør smøres med fedt. Det foregår ved at trække "traktorenden" ud af "maskinenden" og smøre fedt på det indvendige profilør



100 – Timer (eller hvis der er mistanke om oliespild) oliestand kontrolleres i gear – niveau = nederste kontrolprop ved remskærmen

200 – Timer olie skiftes i gear. 1,7 Liter EP-C 80W-90 påfyldes

Oliestand



Tænder

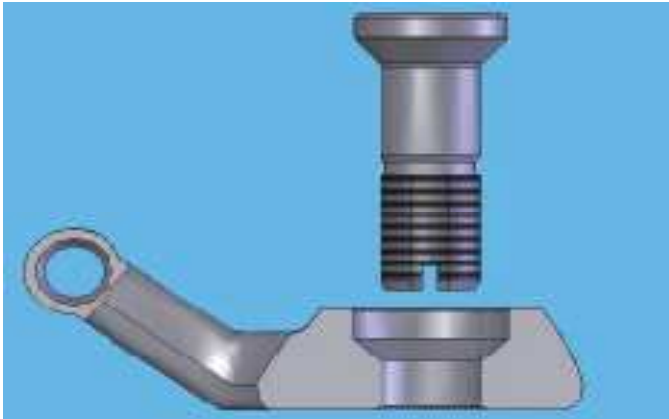
Tand m/møtrik



Holder



Holder med tand



Bolten spændes med 200 N/m



Montering og afmontering af tanden sker ved at henholdsvis at fjerne eller løsne møtrikken.

Når tanden monteres skal man sikre sig at den er rigtig placeret.

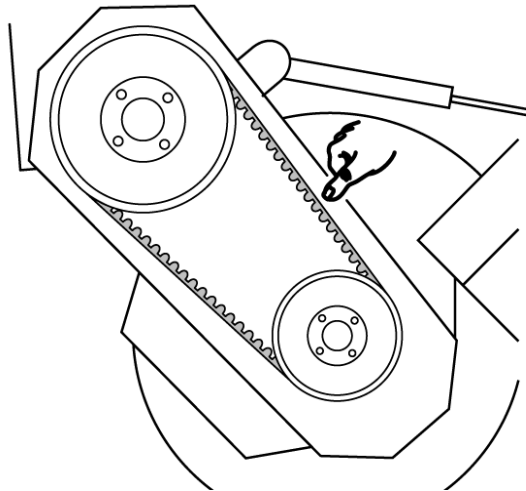
Når tanden er slidt på den 1/3 del der skærer, løsnes møtrikken så meget at tanden kan drejes til næste position og møtrikken spændes derefter igen.

VIGTIGT udskift defekte tænder da fræsning med meget slidte tænder bruger unødigt kraft samt unødigt slidtage på holdere.



Når holderne skal udskiftes, fikses fræseskiven ved hjælp af det medleverede rør, som vist på billedet.

Boltene spændes med 200N/m



Kileremme

Efter de første 20 arbejdstimer skal kileremmen efterspændes.

Remmen spændes ved at fjerne remskærmen og derefter løsne de 2 x 4 skruer der holder lejerne på fræserakslen og bevæge akslen med de 2 spændeskruer, korrekt remspænding er opnået når remmen ved et tryk på 8 kg bevæger sig 8mm. Når remmen er korrekt spændt, spændes boltene i lejehusene igen og remskærmen monteres.

Efterfølgende kontrolleres remspændingen for hver 50. arbejdstime eller når der er tegn på at remmen glider.

Obs! Remmen fungerer også som overbelastningskobling, Ved 540 omdr/min kan maskinen max overføre ca. 60 hk.

RESERVEDELE

Artikel Nr	Antal	Beskrivelse
Sliddele for fræserhjul		
10010016	20	Tand med 1 ekstra møtrik
10010016-N		Løs møtrik for tand
10010015	20	Tandholder
10010017	20	Bolat for tandholder
fræserhjul		
20011259	1	Aksel Ø40mm
20011541	1	Fræsehjul
20040002	2	Lejer Ø40mm
Gearkasse		
20050022	3	Kilerem
20050016	1	Kileremskive for gear
20050039	1	Taper-bøsning 1 3/8" 6Z
20050021	1	Kilerensjuve fir fræserhjul
20050003	1	Taper-bøsning Ø40mm
20050025	1	Vinkelgear
20050030	1	Gelenkwelle
Forskydelse af fræserhjul		
20070009	4	Plastikplader/føringslister